



La Tèrmica Roca Umbert
de Granollers
MNACTEC

**L'ENERGIA
SERÀ LA
CLAU DEL
FUTUR.
DE FET, JA
HO VA SER
EN EL PASSAT.**

Guia de mà



La història de la Tèrmica és una història de creativitat i de superació. Construïda l'any 1951, va ser una resposta enginyosa a la demanda energètica de la fàbrica tèxtil que, sovint, es veia limitada pels talls elèctrics de la postguerra. Així, davant la necessitat, es va decidir emprendre un projecte ambiciós que garantís l'autosuficiència energètica de Roca Umbert.

En primer lloc, utilitzant carbó i, posteriorment, altres combustibles fòssils, la planta tèrmica assegurava l'obtenció de vapor i electricitat essencials per impulsar Roca Umbert, fent possible així la transformació industrial i social d'aquell moment. La planta va contribuir al creixement de Roca Umbert i la va fer coneguda arreu.

Visitar la Tèrmica és visitar un dels conjunts més ben conservats d'aquestes característiques a Europa. Però és també una manera de recordar com, amb iniciativa, podem encarar els reptes energètics que ens esperen demà. O fins i tot els d'avui mateix.



1 DIPÒSITS DE DESCALCIFICACIÓ – PLANTA BAIXA

El sistema de descalcificació evitava el contingut de sals minerals que hi havia a l'aigua de la caldera, evitant així incrustacions a les canonades i dipòsits, pròpies de treballar amb aigua calenta o vapor.



2 CALDERA BABCOCK AND WILCOX – PRIMERA PLANTA

La segona caldera va ser comprada l'any 1958 a una empresa basca. La marca és Babcock & Wilcox i el model WIF. Amb una superfície de 250 m² permetia treballar fins a 32 kg/cm², per a una producció de 10 tn/h, aproximadament el doble que la primera. Va funcionar amb carbó, fuel i gas.



3 CALDERA GARBE – PRIMERA PLANTA

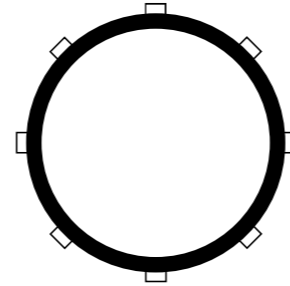
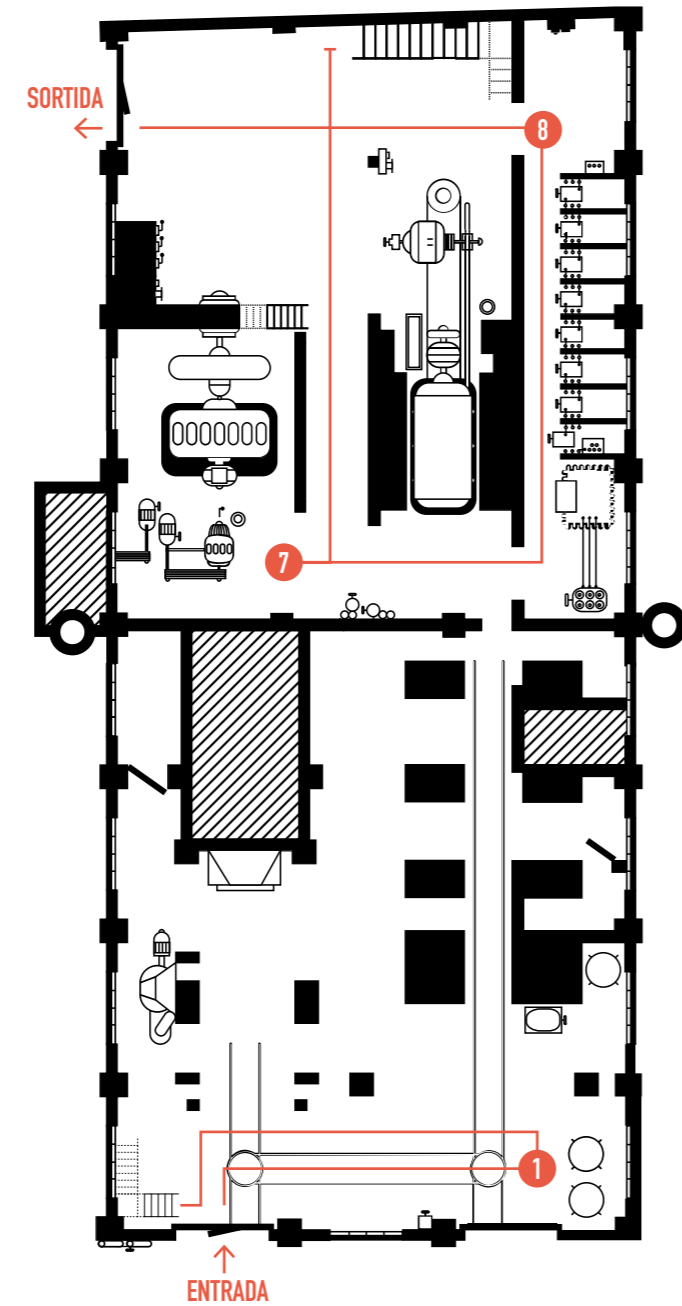
L'any 1951 es construeix tota la nau i s'instal·la la primera caldera, de marca Garbe. La caldera és de 180 m², funcionava amb carbó i fueloil, i tenia una superfície de calefacció que permetia treballar fins a 15 kg/cm², per a una producció de 5 tn/h.



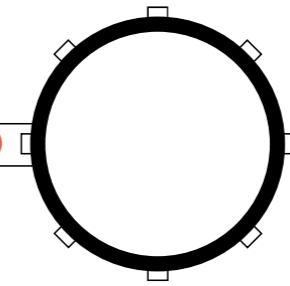
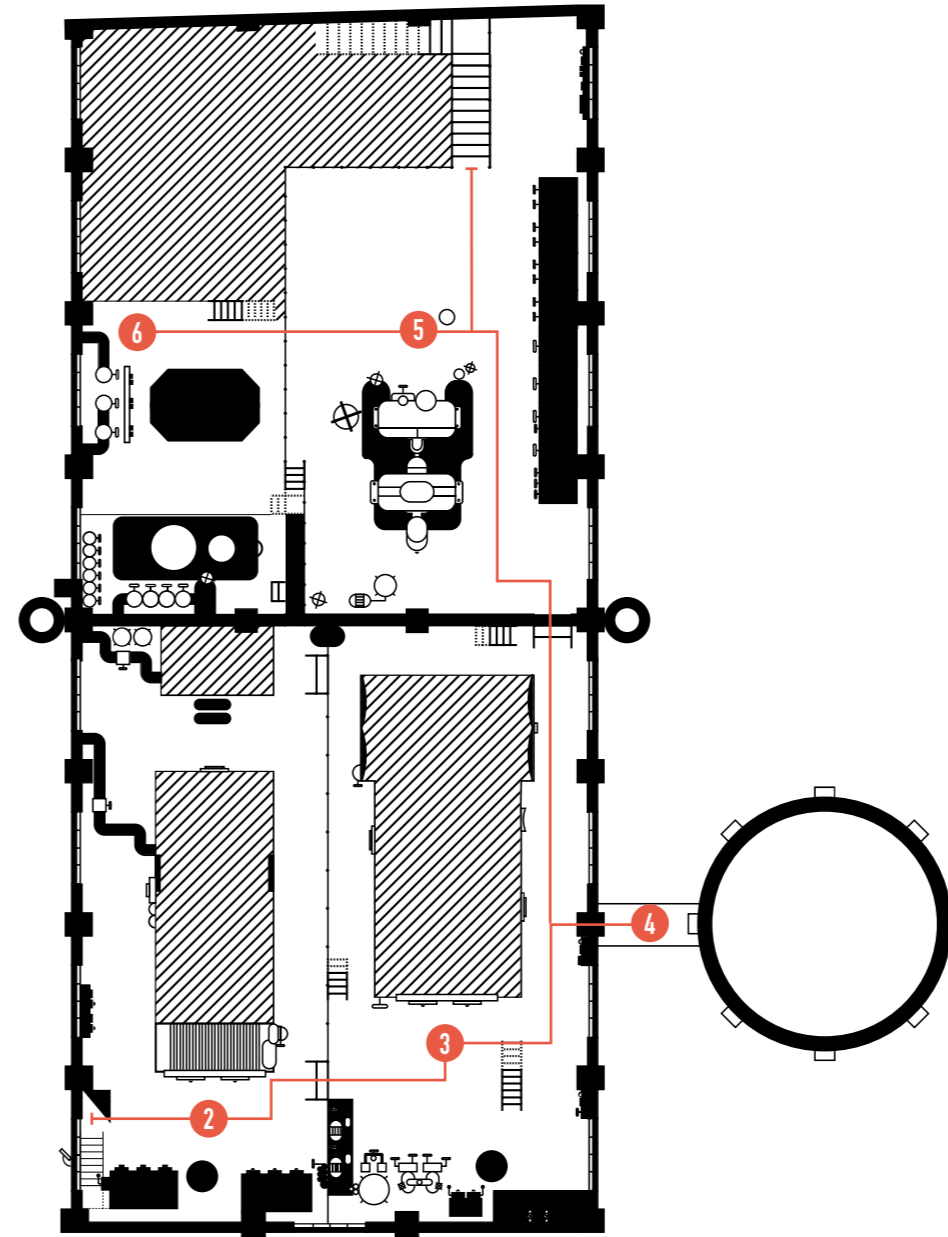
4 REFRESCADOR – PRIMERA PLANTA

El refrescador és un dispositiu utilitzat en una central tèrmica per recuperar i reutilitzar l'energia tèrmica residual. Pot provenir del vapor que ja ha estat usat per a diverses tasques, com ara processos de tintura i bloqueig o de la generació d'electricitat.

PLANTA BAIXA



PRIMERA PLANTA



5 GENERADOR AEG – PRIMERA PLANTA

La turbina situada al costat del generador rep l'impuls del vapor generat a la caldera Garbe i aquesta força mou el generador AEG, que és l'encarregat de produir el corrent elèctric.

6 MOTOR DE VAPOR SPILLING – PRIMERA PLANTA

Aquest motor de vapor, de marca Spilling, 720 HP amb tres cilindres, acciona dos alternadors mitjançant un sistema de transmissió per corretges per produir el corrent elèctric.

7 ALTERNADOR DE 650 kV I 600 V – PLANTA BAIXA

Un cop s'ha produït la força de rotació, gràcies al motor Spilling i els seus cilindres, l'alternador ha de transformar l'energia mecànica de rotació en energia elèctrica.

8 CEL·LES DE MANIOBRA DEL QUADRE DE COMANDAMENT – PLANTA BAIXA

Cada una de les dues calderes disposa del seu propi circuit elèctric i un quadre de comandament únic distribueix l'electricitat creada a les diferents naus de la fàbrica.



Amb l'objectiu de complementar la visita a la Tèrmica, hem preparat tres itineraris adequats per a tots els visitants.



RUTA DEL SERENO

Breu recorregut per la història de la fàbrica de Roca Umbert i dels seus treballadors i treballadores de la mà del personatge del Sereno, qui ha vigilat de nit la fàbrica durant molts anys.

Trobaràs la ruta en aquest QR:



RUTA DE LES XEMENEIES

Recorregut per les xemeneies que es conserven a Granollers –la fàbrica Torras Villà, la Serradora Gibert, les fàbriques de la Font de l'Escot, la fàbrica Can Comas i la fàbrica Roca Umbert– per conèixer els protagonistes i temes propis de la revolució industrial.

Trobaràs la ruta en aquest QR:



RUTA DEL MURALISME

Itinerari que mostra diverses obres d'art que es troben als murs de Roca Umbert, incloent-hi propostes que abasten tant parets mitgeres com façanes interiors.

Trobaràs la ruta en aquest QR:



O, si ho prefereixes, visita latermica.cat

Ajuntament de  Granollers



Unió Europea
Fons Europeu
de Desenvolupament Regional



Generalitat
de Catalunya

SISTEMA TERRITORIAL
MNACTEC



XATIC

XARXA DE
TURISME INDUSTRIAL
DE CATALUNYA

Member of



European
Route
of Industrial
Heritage

www.erih.net